
INNOVASJON TRADISJON

**Klima- og miljøplan
2023-2028**



Skjåk kommune



Innovasjon - tradisjon

Klima- og miljøplan
2023-2028

1

Innleiing s. 8

- 1.1 Om planprosessen
s. 10

2

Overordna føringar for klimaarbeidet s. 14

- 2.1 Internasjonale og nasjonale føringar
s. 16
- 2.2 FN sine berekraftsmål
s. 18
- 2.3 Regionale føringar
s. 20
- 2.4 Kommunale føringar
s. 23
- 2.5 Kunnskapsgrunnlag
s. 24

3

- ## **Innsatsområde**
- 3.1 Energiforsyning og energibruk i kommunale bygg
s. 28
 - 3.2 Kommunale innkjøp, forbruk og avfall
s. 30
 - 3.3 Haldningsskapande arbeid og innbyggjarinvolvering
s. 34
 - 3.4 Stadutvikling, arealbruk og transport
s. 36
 - 3.5 Klimasmart næringsliv, jordbruk og skogbruk
s. 38

4

**Kommunen sine verkemiddel
i klimaarbeidet**
s. 46

5

Oppfølging av planen
s. 48

5.1 Oversikt over satsingsom-
råde, delmål og tiltak.
s.50

6

**Oversikt over hovudmål, sat-
singsområde og delmål**
s. 52

7

Omgrepsavklaring
s. 54

Forord

Klima- og miljøplanen er Skjåk kommune sin plan for omstilling til eit lågutsleppssamfunn. Planen har realistiske målsetningar og strategiar for korleis Skjåk kommune skal klare dette. Klima- og miljøplanen skal oppfylle nasjonale og statlege føringar og forventningar til klima- og energiplanlegging i kommunar. Denne tek utgangspunkt i FN sine berekraftsmål- spesielt mål 11, 12, 13 og 17.

Planen omhandlar ikkje klimatilpassing da dette temaet blir vareteke i Skjåk kommune sin kommuneplan samfunnsdel og arealdel, samt i ei heilskapleg risiko- og sårbarheitsanalyse (ROS-analyse) for Skjåk kommune.

Denne klima- og miljøplanen vil fungere som ein sjølvstendig kommunal temaplan og skal brukast som underlag for alle avgjersler som kjem inn på klima- og miljø i kommunen. Den skal ligge til grunn for all kommunal verksemd, og er like viktig for barnehagar som for innkjøp og tekniske tenester. Planen vil legge føringar for politiske avgjersler og andre planar som blir utarbeidd.

Skjåk, juni 2023



Ivar Bø
Kommunedirektør



Innleiing

Hovudfunna i den sjette hovudrapporten frå FNs klimapanel er tydelege: Menneskeleg aktivitet har varma opp klima. Vi har det vi treng av informasjon for å handle. Tempoet i tiltaka må drastisk opp. Vala vi tek dette tiåret, påverkar kloden i tusenvis av år.

Klimaendringane truer menneske økosystem og natur. FNs klimapanel slår nå fast at effekten av oppvarminga inntreff ved lågare temperatur enn tidlegare berekna. Alle verdas regionar er allereie påverka.

FNs klimapanel er tydelege på at dette er tiåret for handling. Det blir stadig færre moglegheiter til å sikre ei leveleg og berekraftig framtid for alle.

Dei fleste av oss hugsar storflaumen i Skjåk i 2018. Klimaendringane er noko som bind heile verda saman. Ingen kjem unna og alle kan gjere noko med det. Regionale og lokale klimaendringar kan bli store, knytt til auka nedbør, auka tørke og meir ekstreme vêrforhold. Liknande utfordringar kan ein sjå over heile kloden.

11 BEREKRAFTIGE
BYAR OG
LOKALSAMFUNN



12 ANSVARLEG
FORBRUK OG
PRODUKSJON



13 STOPPE
KLIMAENDRINGANE



17 SAMARBEID
FOR Å NÅ MÅLA



Berekraft er konkurransekraft. Vi skal omstille oss til å bli eit lågutsleppsamfunn. For å få til positiv endring må vi endre åtferd og ta i bruk ny teknologi. Dette må vi gjere i lag med befolkninga, slik at heile kommunen står saman om det grønne skiftet.

Alle delar av Skjåksamfunnet – innbyggjarar, næringsliv, organisasjonar, folkevalde og kommunens verksemder – skal mobiliserast i arbeidet for å nå dei nasjonale og internasjonale klimamåla. Kommunen har eigne verkemiddel å ta i bruk, men dialog og samarbeid er viktig for å lykkast.

1

Om planprosessen

/1

Om planprossessen

1.0

OM PLANPROSSESSEN

Skjåk kommune sin klima- og miljøplan er utvikla av prosjektleiar i dialog og samspel med ei tverrfagleg arbeidsgruppe, som er sett saman av leiarar i kommunen, representantar frå næringslivet, og med innspel frå skuleelevar, organisasjonar, foreiningar og innbyggjarar i Skjåk. Klimaarbeid er nybrottsarbeid i Skjåk kommune. For å løyse planarbeidet har vi henta informasjon frå område der det finst tilgjengelege data, og kunnskapsgrunnlaget er hovudsakleg henta frå Miljødirektoratet og nasjonale og regionale planar og strategiar. I tillegg er det henta inspirasjon frå andre kommuner.

For innvolvering av fleire partar i planarbeidet vart det arrangert ope arbeidsmøte den 22. mars 2023. Totalt møtte 56 deltakarar på arbeidsmøte, både politikarar, tilsette i kommunen, gardbrukarar, næringslivsaktørar og andre interesserte møtte. Vidare har det vore arrangert eige arbeidsmøte for landbruket, og for leiargruppa i kommunen, klimacafè på biblioteket, djupneintervju og eigen klima- og miljøveke i skulen. Det har óg vorte henta innspel gjennom eigen spørjeundersøking.

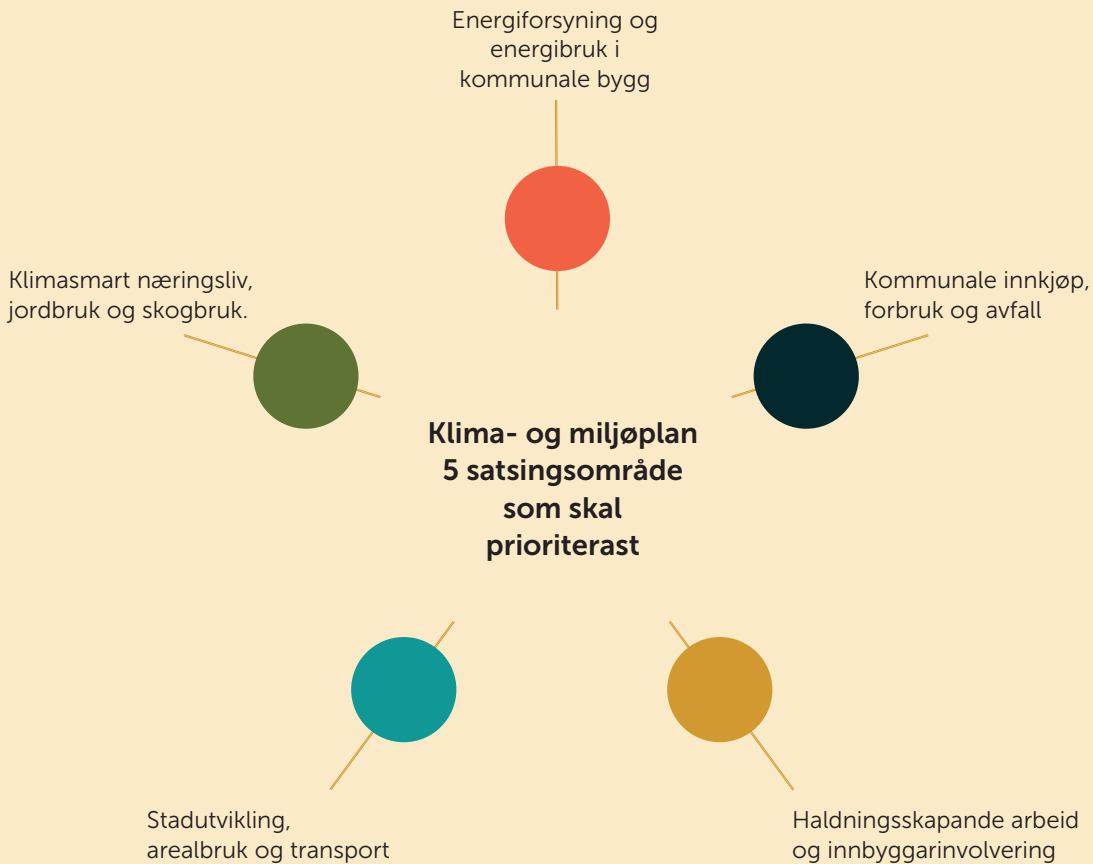
På arbeidsmøta og i spørjeundersøkinga har folk vorte utfordra på problemstillingar innan dei fem satsingsområda.

Klima- og miljøplan har fem satsingsområde som skal prioriterast, sjå figur på neste side.

Innspela har i etterkant vorte sortert og vore ein viktig del av kunnskapsgrunnlaget for klima- og miljøplan.

Klima- og miljøplan er eit beskrivande og retningsgivande verktøy har fem overordna satsingsområde med delmål med ei rekkje tiltak for å nå måla.

Klima- og miljøplan har fem satsingsområde som skal prioriterast:



Hovudmål:

Skjåk kommune skal arbeide for å oppfylle nasjonale klima- og miljømål.

2

Overordna føringar for klimaarbeidet i Skjåk kommune

/2.1

Internasjonale og nasjonale føringar

/2.2

FN sine berekraftsmål

/2.3

Regionale føringar

/2.4

Kommunale føringar

/2.5

Kunnskapsgrunnlag

2.0

2.1 Internasjonale og nasjonale føringar

Verda er i startfasa av den største omstillinga sidan den industrielle revolusjon. Det grøne skiftet handlar om å gjera verdas energisystem og økonomi heilt fossilfri. For å oppnå dette, seier FN at utslepp av klimagassar globalt må vera i minus innan slutten av dette år hundret. Allereie innan 2050 må utsleppa i verda vere redusert med om lag 80 prosent. Denne endringa må skje raskare i dei rike delane av verda slik at levestandarden i fattige land framleis kan auke. Dette betyr at Noreg vil gå gjennom ei stor omstilling dei neste åra. For å nå måla krev dette endring både frå det offentlege, næringslivet og kvar enkelt innbyggjar.

Gjennom Parisavtala har Noreg plikta seg til å føre ein klimapolitikk som unngår ei temperaturstigning på meir enn 2 grader, og helst under 1,5 grader. For å nå måla har Stortinget vedteke nasjonale mål for å redusere klimagassutsleppa med 50-55% innan 2030 samanlikna med 1990-nivå. Noreg skal i tillegg omstille seg til å bli eit lågutsleppsamfunn innan 2050. Målsettingane er vedteke i Lov om klimamål (klimaloven), som trådde i kraft 1.1.2018.

For å realisere dei nasjonale klimamåla er det vedteke fleire planar og føringar for kommunalt klimaarbeid. Dei mest aktuelle nasjonale og internasjonale føringane og strategiane for Skjåk kommune sitt arbeid med klima- og miljø er:

- Parisavtala
- FN's berekraftsmål
- Nasjonale planretningslinjer for klima- og energiplanlegging i Nasjonale forventningar til regional og kommunal planlegging 2019-2023.
- Klimaplan for 2021-2030
- Klimakur 2030





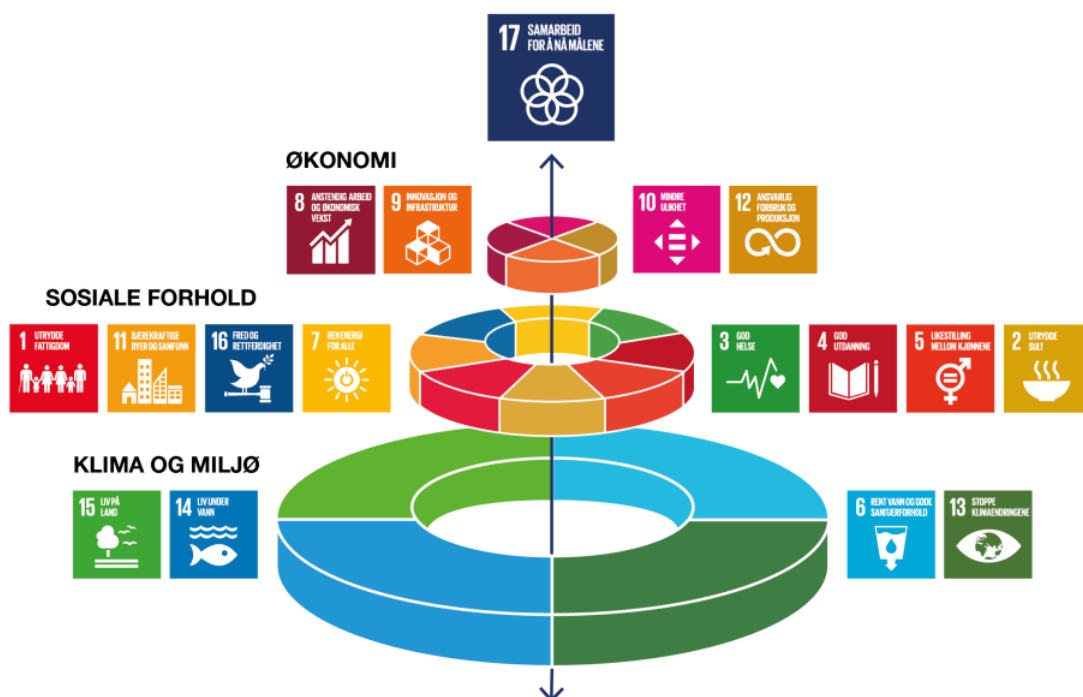
2.2 FN sine berekraftsmål

FN sine berekraftsmål er verdas felles arbeidsplan for å utrydde fattigdom, motarbeide ulikskap og å stoppe klimaendringane. FN sine berekraftsmål utgjør det politiske hovudsporet for å ta tak i dei største nasjonale og globale utfordringane. Dei vart vedteke i 2015 for å sikre vidareutviklinga av globale menneskerettigheiter og redusere økologisk fotavtrykk. Berekraftsmåla er forma for at ein skal sjå samanhengen mellom økonomisk, sosial og miljømessig utvikling.

Berekraftig utvikling handlar om å ta vare på behova til menneska som lever i dag, utan å øydelegge framtidige generasjonar sine moglegheiter til å tilfredsstille sine behov.

Berekraftsmåla vil saman med statleg planretningslinje, nasjonale- og regionale føringar påverke korleis vi skal arbeide for å nå måla i Skjåk. Vi tek utgangspunkt i utvalde berekraftsmål under utarbeiding av mål og tiltak i denne planen.

FN sine 17 berekraftsmål har tre dimensjonar: klima og miljø, sosiale forhold og økonomi. For å skape berekraft må heile Skjåk arbeide på alle desse tre områda. Dei tre dimensjonane er kvar for seg viktige for å nå berekraftsmåla, men dei må sjåast i samheng. Det er samanhengen mellom desse tre dimensjonane som avgjer om noko er berekraftig. Ei berekraftig kommune har ei balansert befolknings-samansetning og forvaltar menneskelege ressursar og naturressursar for utvikling og verdiskaping, nå og i framtida. Dette må Skjåk kommune arbeide for.



Dei tre dimensjonane:

For å skape ei bærekraftig utvikling må verda arbeide innanfor tre område: klima og miljø, økonomi og sosiale forhold. Dette blir kalla dei tre dimensjonane i bærekraftig utvikling, og det er samanhengen mellom desse tre dimensjonane som avgjer om noko er bærekraftig.

2.3 Regionale føringar

Innlandet fylkeskommune har ein regional strategisk rolle i klimaarbeidet, og har eit ansvar som regional planmyndigheit og planfagleg rettleiar for kommunane. Innlandet fylkeskommune har som sitt klimamål å bli klimanøytralt innan 2030. Dette skal gjerast gjennom 50 prosent reduksjon i direkte utslepp innan 2030, samanlikna med 2018-nivå. Denne målsettinga skal følgast opp gjennom Innlandet fylkeskommune sin eigen plan for klima, energi og miljø, som vart vedteken hausten 2022. Målet med denne planen er å utforme, konkretisere og koordinere ein offensiv klima- og miljøpolitikk for heile regionen.

Fylkeskommunen har ansvar for kollektivtransport og ein del av vegnettet i kommunen. På kvart sitt vis har desse tenestene mykje å seie for klimasisuasjonen i kommunen. Kollektivtransport kan, om den er utforma og dimensjonert ut frå slike omsyn, representere eit alternativ til privat bil bruk i kommunen.







2.4 Kommunale føringar

I samfunnsdelen i Skjåk kommune sin kommuneplan er det trekt fram ei rekkje tiltak og mål innan klima- og miljø. I punkt 9 under *Klima, miljø, naturforvaltning og samfunnstryggleik*, står det mellom anna at Skjåk kommune skal satse på auka grøn og berekraftig verdiskapning, og at vi skal ha ein oppdatert klima- og miljøplan.

Skjåk kommune har også forplikta seg til "*Avtale om ein berekraftig dal*", behandla på Gudbrandsdalstinget i oktober 2021. I denne avtala har alle kommunane i Gudbrandsdalen forplikta seg til å arbeide systematisk med berekraft, økonomisk, sosialt og klima- og miljømessig og å dele gode erfaringar slik at vi saman skapar ein klimavenleg, smart og innovativ region.

2.5 Kunnskapsgrunnlag

Frå 2009 til 2019 har Skjåk kommune redusert utsleppa sine med 4,1 prosent. Trenden er nedgåande med nokre variasjonar frå år til år. I 2021 var det totale utsleppet på 40 619,9 tonn CO₂-ekvivalentar. Denne måleininga viser til utsleppa for kvar gass vekta etter det globale oppvarmingspotensialet til gassen.

Utsleppa er fordelt innanfor ni ulike sektorar der vegtrafikk er sektoren med høgast utslepp, på totalt 23 174,8 CO₂-ekvivalente i 2021. Utviklinga i utslepp fordelt på sektor frå 2009–2021 er presentert i tabellen. Vi har ikkje store reduksjonar i utslepp, men størst reduksjon finn vi innan vegtrafikk. Dette kan mellom anna skyldast innblanding av biodrivstoff i drivstoffet og elektrisitet til vegtransport.

Sektorfordelte utslepp

Som tabellen øvst på neste side viser er dei to største utsleppskategoriane jordbruk og vegtrafikk. Det er ingen tvil om at utsleppa frå tungtransporten må adresserast for å få ned klimagassutsleppa, og dette er ei utfordring som ikkje aleine kan løysast i Skjåk – det må løysast i samarbeid med nasjonale og regionale myndigheiter og næringsaktørar.

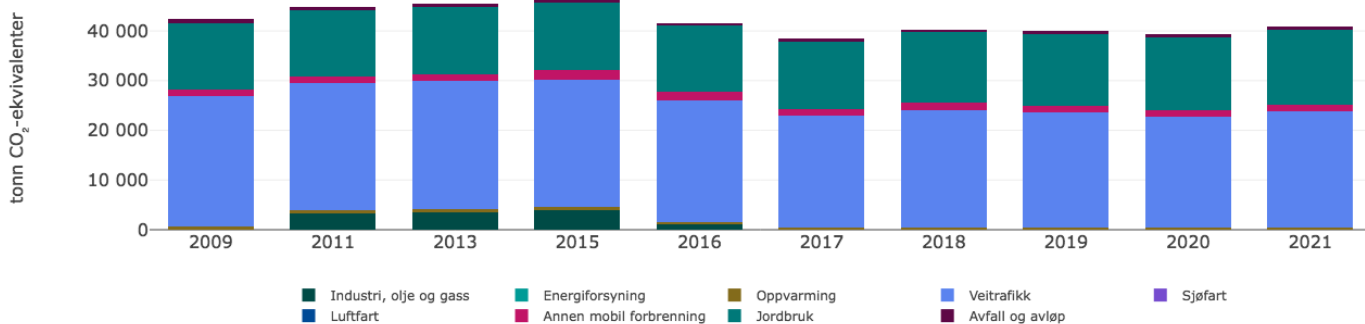
Skal vi nå målet om å bli klimanøytrale må desse tala ned.

Utslepp frå skog og arealbruk

Miljødirektoratet fører statistikk for utslepp og opptak av klimagassar innan skog- og arealbruk for kvar enkelt kommune. Dei siste talane er frå 2015 kor Skjåk kommune hadde eit netto-opptak på om lag 53 000 tonn CO₂-ekvivalentar. Netto-opptaket er redusert med om lag 15 000 tonn CO₂-ekvivalentar sidan 2010. Forklaringa på denne nedgangen er arealbruksendring som fører til utslepp av klimagassar og/eller reduksjon i areal med biomasse som lagrar karbon i røter, jord, stamme og bladverk. Hovudsakleg er det reduksjon i skogsareal som har medført nedgang i netto-opptaket i denne perioden. For å sikre ytterlegare opptak av klimagassar er det viktig å auke produksjon av biomasse på eksisterande skogsareal, samt auke vern av karbonrike areal.

Sektorfordelte utslipp per år Skjåk

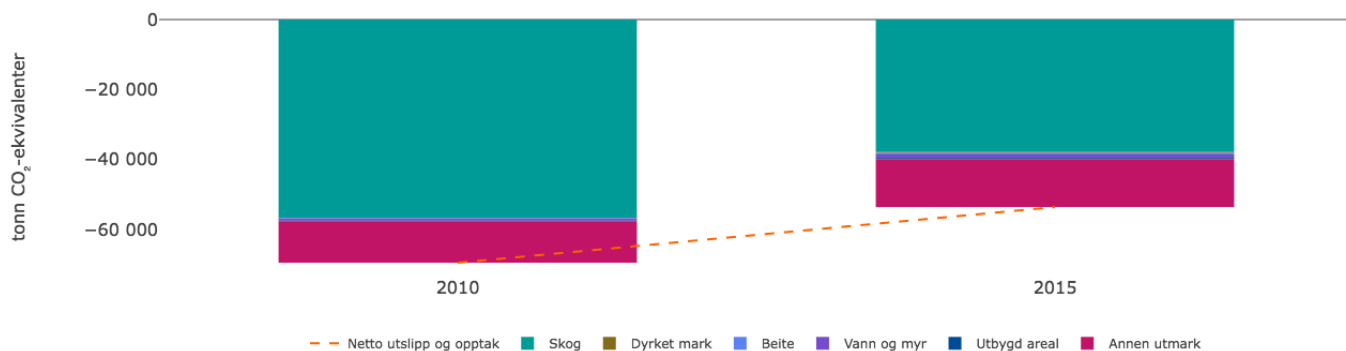
Kilde: Miljødirektoratet



Sektorfordelte utslipp og opptak av klimagasser (tonn CO₂-ekvivalenter) henta frå Miljødirektoratet.

Utslipp og opptak av klimagasser (tonn CO₂-ekvivalenter) Skjåk

Kilde: Miljødirektoratet/Nibio



Utslipp og opptak av klimagasser frå skog og arealbruk (tonn CO₂-ekvivalenter) henta frå Miljødirektoratet.

3

Innsatsområde



/3.1 Energiforsyning og energibruk i kommunale bygg

/3.2 Kommunal innkjøp forbruk og avfall

/3.3 Haldningsskapande arbeid og innbyggjarinvolvering

/3.4 Stadutvikling, arealbruk og transport

/3.5 Klimasmart næringsliv, jordbruk og skogbruk

3.0 Energiforsyning og energibruk i kommunale bygg

INNSATSONOMRÅDE

3.1 Energiforsyning og energibruk i kommunale bygg

Skjåk kommune ynskjer å vere ei nyskapande og energieffektiv kommune som nyttar mest mogleg fornybar energi. Smart bygningsdrift er eit viktig tiltak for energieffektivisering/optimalisering. Skjåk kommune er med i eit klimasatsnettverk der teknisk drift av kommunale bygg er hovudfokus. Dette er eit nettverk der mange kommunar deltek og det er Enøk-senteret på vegne av Skjåk kommune som administrerer prosjektet. Gjennom deltaking i dette nettverket er målet å heve kompetansa innan tekniske fag for å redusere energibruk og klimautslepp.

Skjåk kommune har i dag eit høgt energiforbruk pr. kvadratmeter bygg samanlikna med andre tilsvarende kommuner. I dag ligg det totale forbruket på alle abonnement i kommunen på 4,3 mill kWh. Årsakene til det høge forbruket er mange, - eit kaldt klima, mange gamle bygningar med vedlikehaldsetterslep og bygningar med utdaterte tekniske anlegg.

Bygningsmateriale som betong og stål er energikrevjande å framstille, og det er utslepp av klimagassar i samband med framstillingsprosessen. Bruk av tre som byggemateriale medfører langvarig binding av CO₂ og gjev dermed eit positivt bidrag til klimarekneskapen. Kommunen har som målsetting å velje byggemateriale og teknikkar som gjev minst mogleg klimautslepp ved nybygg.

HOVUDMÅL

Skjåk kommune har som mål å redusere elektrisk forbruk med 30% innan 2028.

DELMÅL 1

Skjåk kommune skal redusere klimagass-utslepp gjennom tilrettelegging og gjennomføring av klimavenlege utbyggingsløysingar.

DELMÅL 2

Skjåk kommune skal auke bruken av lokal, fornybar energi. Vi skal ta i bruk framtidsretta energiløysingar og løysingar for betre effektstyring.

DELMÅL 3

Skjåk kommune byggjer for behov i framtida med meir fleksible løysingar og sambruk av areal. Ein skal vurdere rehabilitering framfor å rive og bygge nytt.

DETTE SKAL VI GJERE FOR Å NÅ MÅLA

Skjåk kommune skal:

- Vedlikehalde kommunale bygg for å oppnå miljømessig gevinst.
- Utarbeide plan for kommunal bygningsmasse.
- Optimalisere drifta av varme- og ventilasjonsanlegg.
- Skifte ut utdaterte komponentar i anlegga.
- Gjere tiltak for å redusere varmelekkasjar frå eldre bygg som til dømes utskifting av vindauge og etterisolering.
- Få betre utnytting av eksisterande energibrønnpark.
- Arbeide for tilkopling til fjernvarmekjelder i kombinasjon med eksisterande energibrønnpark skal vurderast.
- Vera ein pådrivar for redusert energibruk og energieffektive løysingar gjennom samarbeid og stimuleringsordningar.
- Gjennom kommunen sine tenesteleiarar skal ein jobbe for å redusere energibruk og ta i bruk sirkulære løysingar.
- Ta i bruk ombrukte materialar og materialar med lågt klimafotavtrykk.
- Vera ein pådrivar for sirkulære bygg og løysingar.
- Primært prioritere bruk av biovarme i vidare utbygging i Bismo.

TILHØYRANDE BEREKRAFTSMÅL



Kommunale innkjøp, forbruk og avfall

3.2 Kommunale innkjøp, forbruk og avfall

Kommunane gjer store innkjøp, og krav som blir stilt ved innkjøp kan difor medverke til reduserte klimagassutslepp frå kommunal sektor. Å berekne utslepp frå forbruk er meir utfordrande. Den største andelen av utsleppa som er knytt til forbruk oppstår utanfor Skjåk kommune si grense og består av indirekte utslepp i samanheng med produksjon og transport. Indirekte utslepp er altså utslepp som kjem frå varer og tenester som ikkje blir produsert i Skjåk. Dersom vi hadde berekna klimafotavtrykket til heile Skjåk kommune ville klimagassutsleppa vore fleire gonger så store enn dei direkte utsleppa. Å redusere forbruket vårt er difor eit av dei viktigaste innsatsområda for å nå langsiktige mål om å redusere utslepp.

Som kommune skal Skjåk medverke til eit berekraftig forbruksmønster gjennom målretta bruk av innkjøpsmakta og auka tilrettelegging for ombruk/utlånsordningar. Det må bli enklast for folk flest å velje miljøvenleg. Gjennom haldningsskapande arbeid og informasjonskampanjar skal kommunen medverke til auka bevisstheit rundt korleis personleg forbruk og avfall påverkar miljø og klima.

Det er viktig å ha fokus på kva som er det faktiske behovet før innkjøpet blir gjort. Det å skaffe noko som ikkje dekkjer behovet, kan vere både miljøbelastande og fordyrande ved at produktet anten må kasserast

eller det må skaffast ein tilleggsleveranse. Det er også viktig å ha fokus på at riktig mengde vare blir bestilt, og at det blir nytta miljømerka produkt.

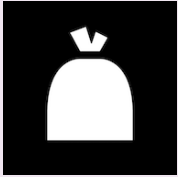
Som ein del av utlysing av anbod vektlegg kommunen at tilbydar skal ha ein miljøleingsystem og at møter og underlag i størst mogleg grad er digitalt for å redusere ressursforbruk.

Det er Nord- Gudbrandsdal Renovasjonselskap (NGR) som har ansvaret for renovasjonsordninga i Skjåk kommune. NGR er eit interkommunalt selskap eigd av kommunane Skjåk, Lom, Vågå, Sel, Lesja og Dovre. Dei skal bidra til nasjonale mål for avfall og utslepp. Andelen avfall som går til gjenbruk eller blir sendt til materialgjenvinning skal aukast og minst vera i samsvar med vedteke forskrifter. Forskrifter om avfallsortering legg opp til større grad av sortering enn det vi har i Skjåk i dag.

Samkøyring med dei andre kommunane er avgjerande for i kva grad vi lykkast med større grad av kjeldesortering.

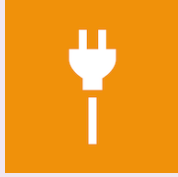
Kvar blir det av avfallet vårt?

Henta frå NGR si årsmelding 2021.



RESTAVFALL

Restavfall, inkludert våtorganisk avfall (matavfall), blir lasta om til vogntog i Skjåk, på Otta og på Dombås. Avfallet går i hovudsak til Statkraft sitt anlegg på Heimdal. Her går avfallet til forbrenning og produserer fjernvarme for distribusjon til kundar på Heimdal og i Trondheim. Ein mindre del blir levert til Eidsiva på Hamar for kverning før forbrenning i fjernvarmeanlegg. Restavfall har høgt energiinnhald, og bidreg til reduserte klimagassutslepp når det erstattar fossilt brennstoff.



ELEKTRISK AVFALL

Elektrisk og elektronisk avfall blir i første omgang levert til norske oppsamlingsanlegg. Her blir farleg avfall sortert ut og levert til godkjent behandling. Vidare demontering, fragmentering og gjenvinning skjer delvis i Norge og delvis i Sverige. Om lag 85 % av EE-avfallet blir materialgjenvunne og kan bli brukt på nytt. Det gjelder mellom anna glas, plast, gull, kopar, aluminium og andre metall.



KLEDE OG TEKSTIL

Klede og tekstil blir sendt til Frelsesarmeen (Fretex) i Trondheim. Fretex tek imot både heile og øydelagde tekstilar. Brukbare klede blir i stor grad eksportert, men selskapet har òg 30 butikkar i Norge som omset for 155 millionar kroner. Øydelagde tekstilar blir i stor grad sydd om eller på annan måte gjort om til nye salbare produkt.



TREVERK

Treverk blir kverna opp til grov treflis, som nyttast som brensel i fjernvarmeanlegg. På grunn av overkapasitet i Noreg har NGR dei siste åra eksportert all treflis til Sverige. 2415 tonn utgjer om lag 125 vogntog. Impregnert trevirke blir levert til et fjernvarmeanlegg i Solør. Anlegga har renseanlegg for å fjerne farlege stoff. Impregnert tre blir ikkje kverna før levering.



HAGEAVFALL

Hageavfall blir kverna opp og nytta lokalt som tilsetning når slam frå kommunale renseanlegg og private septikanlegg blir omdanna til kompost. Noko blir òg nytta til rèvegetering av vegskråningar, grustak, og liknande.



PLAST

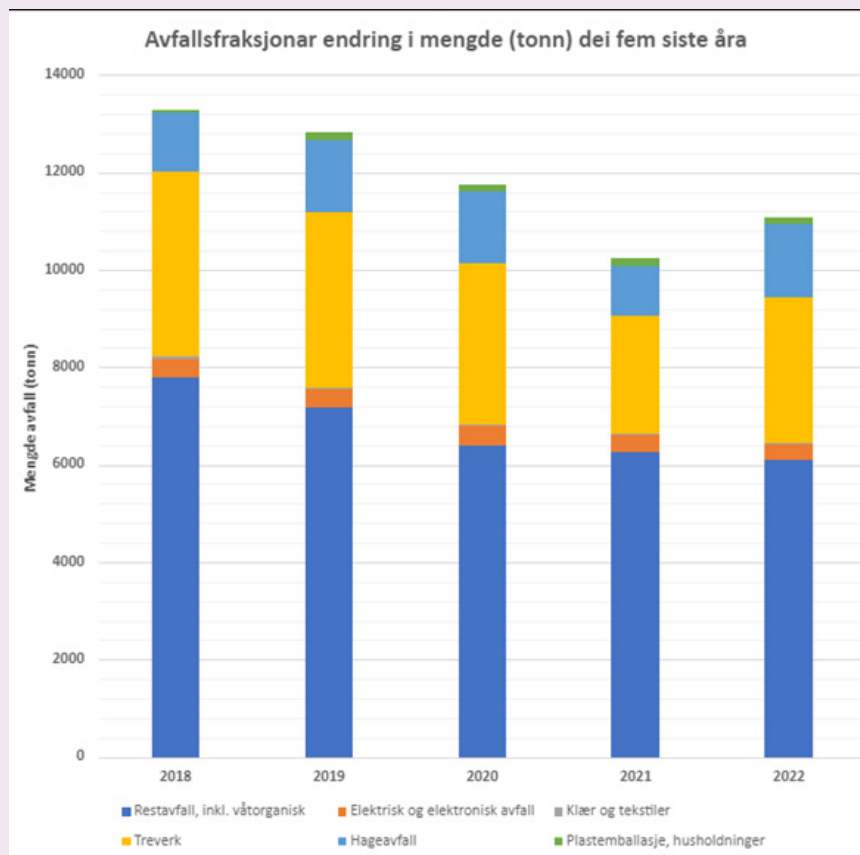
Plast frå hushaldningar går til fabrikkar i Nord-Tyskland for sortering og materialgjenvinning.

TILHØYRANDE BEREKRAFTSMÅL



Kommunale innkjøp, forbruk og avfall

Avfallstype	2018	2019	2020	2021	2022	Behandling
Restavfall, inkl. våtorganisk	7782	7175	6399	6270	6101	Energigjenvinning
Elektrisk og elektronisk avfall	394	369	410	338	332	I hovudsak materialgjenvinning
Klær og tekstiler	45	28	23	30	18	Gjenbruk 78 %, materialgjenvinning
Treverk	3791	3625	3312	2415	2996	Energigjenvinning
Hageavfall	1208	1481	1472	1042	1509	Gjenbruk i kompostering av slam



Eigenutforma tabell og diagram med tal henta frå www.ngr.no

DELMÅL 1

Skjåk kommune skal tilrettelegge for eit berekraftig forbruksmønster i eigen organisasjon og blant innbyggerane.

DELMÅL 2

Skjåk kommune skal gjere det enklare for innbyggjarar å gjenbruke, reparere, dele og låne.

DELMÅL 3

Skjåk kommune skal redusere utslepp frå avfallshandtering og avfallsdeponi i kommunen.

DETTE SKAL VI GJERE FOR Å NÅ MÅLA

Skjåk kommune skal:

- Leggje vekt på å minimere miljøbelastninga og fremje klimavenlege løysingar ved sine anskaffingar, og det skal stillast miljøkrav og kriterium i anskaffingsprosessen. Miljøomsyn skal alltid vektast med minimum 30 prosent og høgare der det er relevant.
- Auke bruken av rein og lokal mat.
- Redusere matsvinn i kommunen si eiga verksemd.
- Vera ein pådrivar for at innbyggjarar har eigen heimekompostering.
- Stille klima- og miljøkrav i anskaffingsprosessar innan bygg- og anlegg.
- Redusere kommunal utskrift og kopiering med 60% innan 2025. I 2022 vart det bestilt 1,2 tonn med kopipapir. Dvs. 550 000 ark som kosta kr 268 000,-.
- Redusere talet på kopimaskiner med 50%. I 2023 er det totalt 14 kopimaskiner i Skjåk kommune.

- Auke ombruk av møblar i nye byggeprosjekt og rehabilitering av bygg.
- Legge til rette for og auke andelen kjeldesortering i kommunen si eiga verksemd.
- Vera ein pådrivar for meir brukt- og bytehandel, samt dele- og utleigeløysingar, for kommunens innbyggjarar og lokalt næringsliv.
- Vera Fairtrade-kommune.
- I samarbeid med NGR vera ein pådrivar for å få på plass ein bruktbutikk med moglegheit for reparasjon.
- I samarbeid med NGR redusere utslepp frå avfallstransport gjennom optimalisering av ruter ved henting av avfall.
- Vera ein pådrivar for revidering av forskrift for kommunal renovasjon.
- Endre renovasjonsløyising, slik at den er betre til rettelagt for kjeldesortering.
- Legge til rette for innsamling av hageavfall på Tundramoen.
- Legge til rette for bruk av kverna hageavfall i landbruket som tilsetning i talle/kompost.
- Vera ein pådrivar for at NGR skal legge til rette for å sortere trevirke, og levere reint trevirke til biobrenselanlegg.
- Samarbeide med NGR om informasjon ut til innbyggjarar. Til dømes på sortering.
- Ha på plass sortering av matavfall innan 2025.
- Auke tettleiken mellom returpunk for avfall med auka fraksjonsgrad.
- Bidra til at masser som blir deponert kan utnyttast som råstoff lokalt, i den grad det er mogleg.

Haldningsskapande arbeid og innbyggjarinvolvering

3.3 Haldningsskapande arbeid og innbyggjarinvolvering

Kommunen skal vere ein pådrivar i energi- og klimaspørsmål gjennom aktivt informasjons- og haldningsskapande arbeid. Auka kunnskap og det å vere ein pådrivar for at innbyggjarane blir engasjerte i temaet, er viktig for å lykkast.

Skjåk Kommune må sjølv gå i front for å finne klimavenlege løysingar i eigen organisasjon. Kommunen er ei stor verksemd i Skjåk og klima- og miljøavtrykket har i seg sjølv stor betydning, men kva kommunen gjer har truleg ringverknader utover dette. I arbeidet med klima- og miljøtiltak i kommuneorganisasjonen vil ein byggje opp både erfaring og kompetanse, som vil ha overføringsverdi til andre innbyggjarar, bedrifter og verksemdar i Skjåk. I tillegg er kommunen ein kulturberar i Skjåk-samfunnet, og kva kommunen lyftar fram og gjer har óg ein signalverdi.

Effektive klimatiltak vil krevje haldningsendringar politisk og administrativt i kommunen, samstundes som den enkelte innbyggjar kan bidra. Informasjons- og haldningsskapande arbeid skal difor prioriterast i kommunen. Det er viktig at dette arbeidet byrjar så tidleg som mogleg. Barnehagar og skuler er viktige her. Målet er at klima skal bli ein integrert del av kommunen sitt arbeid, både internt i organisasjonen, men også innanfor kommunen sin geografiske avgrensing.

Klima og tiltak for å redusere utslepp av klimagassar skal leggjast til grunn for alle val og løysingar ein som innbyggjar og tilsett i Skjåk kommune gjer. Med eit meir bevist forhold til eige forbruk og avfall, og ved å stille miljøkrav til leverandørar, kan både privatpersonar, kommunar og bedrifter bidra til ein meir klimavenleg kvardag.

For å lykkast er det viktig at vi pratar og skriv slik at andre forstår og kjenner seg att. Kommunen står nær innbyggjarane og har generelt høg truverdigheit i lokalsamfunnet. Dette gjev moglegheiter for å skape engasjement for klimatiltak blant innbyggjarar, næringsliv og i organisasjonar. Mange av desse ønskjer å bidra til eit meir klimavenleg samfunn, og kommunen bør legge til rette for dialog, samarbeid og ulike aktivitetar som støtter opp om dette.

Det er óg viktig at vi formidlar gode historiar om alt det positive som blir gjort i Skjåk. Eit godt døme er at Skjåk kommune er den kommunen i Noreg med størst antal solcelleanlegg per husstand.

DELMÅL 1

Skjåk kommune samarbeider med innbyggjarar, næringsliv, fylke og stat.

DELMÅL 2

Skjåk kommune har ei miljøeffektiv kommuneforvaltning.

DELMÅL 3

Skjåk kommune skal gjennomføre konkrete tiltak for å auke kompetanse og bevisstheit om klima- og miljø.

DETTE SKAL VI GJERE FOR Å NÅ MÅLA

Skjåk kommune skal:

- Støtte opp om Masterplan Gudbrandsdalen 2030.
- Nyttigjere og vidareutvikle Skjåk sine miljøvenlege fordelar som kvalitetsmerkevare, reiselivet si berekraftssertifisering, tradisjonshandverk og lokalmat.
- Utføre haldningsskapande arbeid som skapar auka bevisstheit og kunnskap om korleis forbruk og avfall påverkar klima og nærmiljø.
- Formidle gode historiar.
- Gje god miljøinformasjon med kampanjar, nettsider, og sosiale medium.
- Legge til rette for møter og arrangement for næringslivet.
- Systematisk involvere barn og unge i planlegging og gjennomføring av tiltak i kommunen sitt klima- og miljøarbeid.
- Årleg gjennomføre klima- og miljøveke/ arrangement i heile kommunen med aktivitetar for å involvere, engasjere og bevisstgjere.
- Markere Earth Hour årleg.
- Årleg dele ut ein klimapris.
- Tilby miljøkompetansekurs til alle tilsette i kommunen.
- Gjennomføre konkrete motivasjonstiltak for fysisk aktivitet. Ambisjon skal vera eitt motivasjonstiltak ein gong i året.

TILHØYRENDE
BEREKRAFTSMÅL



Stadutvikling, arealbruk og transport

3.4 Stadutvikling, arealbruk og transport

Med hjelp av kommuneplan, kommune- og sektordelplanar og reguleringsplanar skal kommunen bygge lokalsamfunnet. Framtidig planlegging og utbygging må ta omsyn til klimaendringar som er i gang, og sikre klimatisk berekraft i framtidige satsingar. Når nye buområde skal bli etablert, må det skje mest mogleg klimateffektivt. Dvs. at bygg skal sette så lite klimafotavtrykk som mogleg. Det skal takast omsyn til fare for flaum, jordskred og andre skadelege naturhendingar, og det må ha så låge transportkostnadar som mogleg. I praksis er dette fortetting i bustadområde, lokal sentralisering og plassering av lokal infrastruktur og service i nærleiken av der folk bur. Reduksjon i bilbruk for å kome til og frå arbeid, for å frakte born til og frå aktivitetar og likande, vil vera utslepps sparande. Det vil óg vere fornuftige tiltak ut frå eit folkehelseperspektiv.

Målet er effektiv arealbruk og miljøvenleg transportsystem som er knytt mest mogleg opp til kollektivknutepunkt. Dette er ei utfordring i kommunar med lågt folketal og spreidd busetnad.

Tilrettelegging for miljøvenleg transport, som el-bil og el-sykel, kan kompensere for store avstandar og spreidd busetnad.

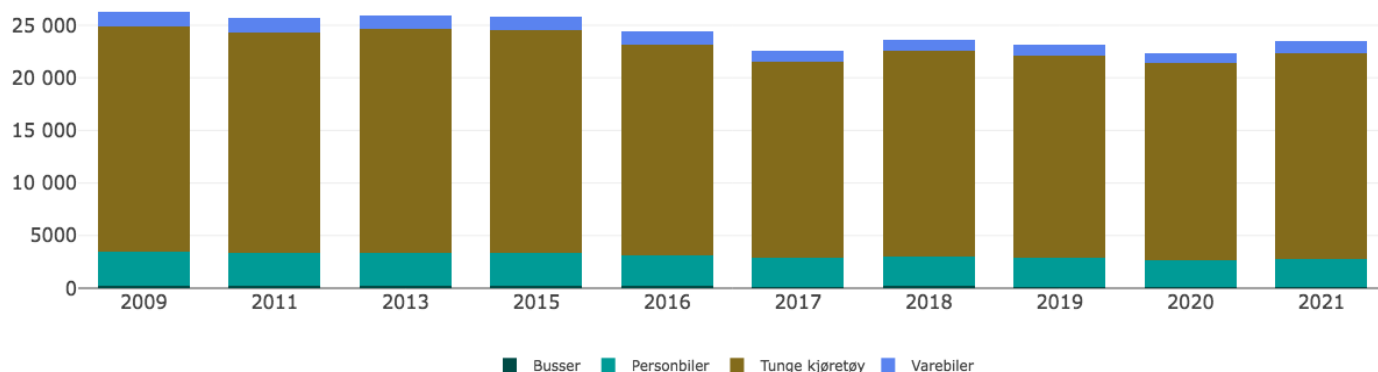
Vi har stor gjennomgangstrafikk, der vegtrafikken er den største kjelda til klimagassutslepp i Skjåk kommune, med over 57% i 2021. Den største delen av utsleppa stammar frå tunge køyretøy, med heile 84% i 2021.

Det er ingen tvil om at utsleppa frå tungtransporten må adresserast for å få ned klimagassutsleppa, og dette er ei utfordring som ikkje aleine kan løysast i Skjåk – det må løysast i samarbeid med nasjonale og regionale myndigheiter og næringsaktørar.

I Meld St. 13 (2020-2021) er det lagt fram verkemiddel for å halvere dei ikkje-kvotepliktige utsleppa frå transportsektoren innan 2030. Dei nasjonale myndigheitene jobbar for å redusere utsleppa frå tungtransport, mellom anna gjennom å fase inn fleire køyretøy med låge eller ingen utslepp og ta i bruk meir klimavenleg drivstoff i fossile køyretøy.

Utslipp fra veitrafikk Skjåk

Kilde: Miljødirektoratet



DELMÅL 1

Skjåk kommune skal legge til rette for ei klimavennleg areal- og sentrumsplanlegging som skapar korte avstandar og berekraftig sentrumsutvikling.

DELMÅL 2

Skjåk kommune legg til rette for miljøvenlege bu- og byggeformer.

DELMÅL 2

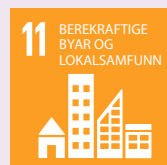
Skjåk kommune skal leggje til rette for at talet på elektriske og nullutsleppsbilar aukar i kommunen.

DETTE SKAL VI GJERE FOR Å NÅ MÅLA

Skjåk kommune skal:

- Saman med andre aktørar skape eit levande sentrum med mangfald av grøne møteplassar.
- Redusere nedbygging av karbonrike areal som skog, myr og våtmark, og samstundes sikre artsmangfald, for å unngå ytterlegare utslepp av klimagassar.
- Bevare og styrke det biologiske mangfaldet i kommunen.
- Ha berre elbilar/nullutsleppsbilar i sin bilpark innan 2030.
- Legge til rette for og utforske transportreduserande tiltak og klimavennleg transport i teneste, som for eksempel el-syklar.
- Legge til rette for utlån- og deleordningar av elbilar og andre elektriske køyretøy for kommunens tilsette.
- Vera ein pådrivar og leggje til rette for at lokalt næringsliv skiftar ut bilparken sin med nullutsleppskøyretøy.
- Legge til rette for lading på kommunale- og private arbeidsplassar.
- Redusere transportbehovet gjennom heilskapleg bustad-, areal og transportplanlegging.
- Arbeide for å etablere ladestasjon for tungtransport i Skjåk.
- Prioritere tiltak som aukar bruk av kollektiv transport, sykkel og gangveg.
- Legge til rette for grøne transportløysingar for reiselivet.

TILHØYRENDE
BEREKRAFTSMÅL



Klimasmart næringsliv, jordbruk og skogbruk

3.5 Klimasmart næringsliv, jordbruk og skogbruk

Næring

Skjåk kommune ynskjer å leggje til rette for og bidra til at både kommunen og private verksemdar utnyttar moglegheitene som ligg i "det grønne skiftet". Ein bør starte med å måle verksemda eller bedriftas klimagassutslepp og utforske moglegheiter for å redusere desse ved å forbetre prosessane i produksjon av produkt eller teneste. Så bør ein gjennomføre effektive og målretta tiltak som betrar klima- og miljøavtrykket.

Skal ein utnytta moglegheitsrommet i "det grønne skiftet" er likevel ikkje dette nok til å bringe oss heilt i mål. Utover måling og kontinuerleg forbetringar er det viktig at næringslivet samtidig evnar å drive innovasjon, utvikle nye forretningsmodellar og tilpasse seg nye marknader. På denne måten oppnår ein både å betre klima- og miljøavtrykket og styrke konkurransekrafta og lønsamheita til verksemdar og næringsliv i Skjåk over tid.

Dette betyr at Skjåk Kommune på ulike vis vil medverke til at næringslivet i Skjåk er best mogleg rusta til å møte klimautfordringane og morgondagens lågutsleppsamfunn.

Vi går inn i ein framtid der det generelt vil vere større knappheit på ressursar. Det vil bli auke fokus på sirkulærøkonomi og sirkulære prosessar. Det betyr at avfallspro-

dukt frå ein prosess eller bedrift i større grad må nyttast som innsatsfaktor i ein anna. Ein må kort og godt kunne gjere meir med mindre. Eit "klimasmart" næringsliv evnar å forbetre klima- og miljøavtrykket både ved å sette inn målretta tiltak for å redusere klimagassutslepp og å endre produksjonen til å bli så ressurseffektiv og sirkulær som mogleg.

I dette arbeidet skal Skjåk Kommune ha rolla som tilretteleggjar, støttespelar, initiativtakar og ikkje minst pådrivar. Eit "klimasmart" næringsliv er både proaktivt og tilpassingsdyktig med høg aktivitet innanfor innovasjon og kompetanseutvikling.

Kommunen vil difor aktivt delta og leggje til rette for ulike nettverkssamarbeid og medverke til læring og kompetanseløft innanfor næringslivets arbeid med klima- og miljøprosessar. Det same gjeld arbeid med dei to andre berekraftsområda, sosial og økonomisk berekraft.

Ser ein på kunnskapsgrunnlaget i avsnitt 2.5 ser ein at det er transportsektoren som står for den største del av klimagassutsleppa i Skjåk Kommune. Tungtransporten er viktig for næringsverksemdene og står for frakt av alt frå innsatsfaktorar til produksjon til ferdige produkt til konsumentar.

Skjåk Kommune vil vera ein støttespelar og pådrivar i arbeidet med å få ned utslepp frå tungtransporten, i samarbeid med næringslivet i Skjåk.

Generelt er det vanskeleg å gjere målretta og hensiktsmessige endringar over tid utan at ein måler, følgjer opp og avgjer rapport eller rekneskap på endringane. Dette gjeld også i klima- og miljøarbeidet. Det å vere "klimasmart" betyr og at ein set inn dei tiltaka som gjer best resultat, og da er det behov for eit fakta- og kunnskapsgrunnlag. Skjåk kommune har difor ei viktig oppgåve i å leggje til rette for og støtte opp om at verksemdar i Skjåk tek i bruk gode og relevante målings- og rapporteringssystem, gjerne i form av sertifiseringar, som verk-tøy på vegen mot å nå måla. Dette gjelder ikkje minst innanfor reiseliv og besøksfor-valtning, der det er gjort betydeleg arbeid innanfor berekraft totalt sett, og kanskje særleg med å redusere klima- og miljøav-trykk.

Skjåk har eit eget næringsfond, som er eit viktig verktøy for næringsutviklinga i bygda. Ein bør i størst mogleg grad innrette forvaltninga av fondet slik at tildelingane bygger opp under dei prosessar som skal til for å nå målet om et "klimasmart" nærings-liv. Det inneber at ein i vilkår og tildelinga frå fondet, legg vekt på støtte til nyetab-lingar eller knoppskyting/vidareutvikling i bedrifter som står for sirkulære, innovative og meir klimavenlege produkt og tenester.

DELMÅL 1

Skjåk Kommune skal stimulere til eit klimas-mart næringsliv, med etablering og utvikling av grønne, klimavenlege og sirkulære bedrifter og verksemdar.

DETTE SKAL VI GJERE FOR Å NÅ MÅLA

Skjåk kommune skal:

- Stimulere til nettverksbygging, næringsklynger og kompetanseheving som bidreg til "det grønne skiftet".
- Vere pådrivar for etablering av klimasmarte hub-bar/ kontorfellesskap.
- Leggje til rette for at næringsaktørane i Skjåk styrkar si kompetanse innanfor sirkulærøkonomi.
- Leggje til rette for at næringslivet i Skjåk styrker si kompetanse innanfor kartlegging, måling og metodar/tiltak for å redusere klima- og miljøav-trykk.
- Simulere til at fleire bedrifter blir miljøsertifisert og er proaktive i å levere og rapportere på lei-ande standardar og beste praksis for sin bedrift.
- Støtte opp om lokale bedrifter som etablerer seg eller vidareutviklar seg innan sirkulær- og delingsøkonomi.
- Næringsfondet skal innrettast slik at tildelin-gane støtter opp under måla i denne planen og utvikling mot eit "klimasmart" næringsliv. Det skal i tildelingane leggjast vekt på om søknaden inneber tiltak eller løysingar innanfor klima- og miljøfel-tet.
- I samarbeid med næringslivet i Skjåk, regionale og nasjonale myndigheiter og andre relevante aktørar, vere ein støttespelar og pådrivar i arbei-det med å få ned klimagassutslepp frå tungtrans-port.
- Støtte opp om arbeid for eit berekraftig reiseliv i Skjåk.
- Støtte opp om sertifisering og langsiktig status som "berekraftig reisemål".

TILHØYRENDE BEREKRAFTSMÅL



Klimasmart næringsliv, jordbruk og skogbruk

Jordbruk

Jordbruket er ei sentral næring i Skjåk og står for ein vesentleg del av verdiskapinga og sysselsettinga i kommunen. Klimagassutslepp frå jordbruket utgjorde 37 % av kommunens direkteutslepp i 2021. Utsleppa skyldast i all hovudsak metan frå naturlege prosessar i fordøyinga hjå husdyr, samt lystgass frå lagring og bruk av husdyrgjødsel.

Kommunen ynsker å bidra til at jordbruket i Skjåk blir meir berekraftig. Eit miljømessig berekraftig jordbruk som tek vare på det varierte kulturlandskapet med kulturverdiar, naturmangfald og tilgjenge for allmennheita. Aktiv drift i landbruket utviklar kulturlandskapet og held det ved like, slik at ressursgrunnlaget, naturtypar og areal med høgt naturmangfald blir vareteke. Vidare er redusert forureining til vassdrag, reduserte utslepp av klimagassar, auka lagring av karbon og gode klimatilpassingar sentrale føresetnader for å kunne oppnå eit miljømessig berekraftig jordbruk. Utvikling av jordbruket i ei meir berekraftig retning må vere forankra i eit mål om å oppretthalde produksjonen og auke bruken av lokale ressursar. Dei biologiske prosessane i jordbruket kan ikkje bli erstatta av fossilfrie løysingar, men det ligg eit potensiale i å gjere produksjonsmetodane meir klimavennlege.

Norges bondelag og Norsk Bonde- og Småbrukarlag inngjekk i 2019 ei intensjonsavtale med staten om reduserte klimagassutslepp og auka karbonopptak frå jordbruket for perioden 2021-2030.

Norges bondelag har med bakgrunn i denne avtala utarbeidd landbrukets klimaplan. Denne planen gir retningslinjer for korleis eit samla norsk jordbruk gjennom åtte satsingsområde skal nå målet om å kutte klimagassutslepp og auke opptaket av karbon i jord frå 2021 til 2030.

Satsingsområde

- Bruk av klimakalkulator og auka satsing på klimarådgeving
- Meir klimavennleg og berekraftig føring, avl og friske dyr
- Fossilfri maskinpark
- Fossilfri oppvarming
- Betre bruk av gjødsel og god agronomi
- Bruk av husdyrgjødsel som råstoff i industrielle biogassanlegg
- Jorda som karbonlager
- Ny klimateknologi

Landbrukets klimakalkulator er eit verktøy for å berekne gardens klimaavtrykk og kartlegge relevante tiltak som kan bidra til å redusere avtrykket på den enkelte gard. Utrulling av klimakalkulatoren starta i 2020 og utviklast fortlaupande. Kommunen må arbeide for at alle bønder får kunnskap om og tar i bruk klimakalkulatoren.

Berekraftig føring og avl skal bidra til å redusere utslepp frå fordøyingsprosessar, og det blir mellom anna gjennomført omfattande prosjekt nasjonalt for å utvikle før med lågare metanutslepp. Berekraftig føring og avl skal bidra til å redusere utslepp frå fordøyingsprosessar, og det

blir mellom anna gjennomført omfattande prosjekt nasjonalt for å utvikle fôr med lågare metanutslepp. Av tiltak på gardsnivå så er det produksjon av fôr med god kvalitet, rett fôring og sørge for at dyra har god helse som kan bidra til utsleppsreduksjon. Tilgang til god fagkompetanse er ein viktig nøkkel i denne samanheng.

God drenering og betre utnytting av husdyrgjødsel og mineralgjødsel er god ressursbruk, og gir lågare klimagassutslepp. Kommunen må bidra til å spreie kunnskap om verkemiddel som skal stimulere til betre ressursbruk. Eit sentralt tiltak for å redusere utslepp frå gjødselhandtering er å dekke over gjødselkum med tak.

Husdyrgjødsel er ein ressurs som i større grad bør nyttast til produksjon av biogass. Det er mykje husdyr i Skjåk og vi har eit overskot av gjødsel. Det kan derfor vere aktuelt å utgreie moglegheiter for å etablere fellesanlegg for produksjon av biogass.

Beiting i utmark er blant tiltaka som kan bidra til auka karbonbinding i jorda. Det må meir forskning til for å talfeste potensialet for auka karbonlagring i jord ved beiting, men å legge til rette for betre utnytting av beiteressursar i Skjåk vil vere eit godt klimatiltak.

Kommunens rolle er å vere ein pådrivar for at måla i landbrukets klimaplan blir oppfylt. Kommunen må bidra til at kompetanse blir gjort tilgjengeleg utan at det medfører betydelege auka kostnader for bonden. I tillegg er det viktig at kommunen informerer om tilskotsordningar og verkemiddel som skal stimulere til meir klima- og miljøvennleg drift.

DELMÅL 2

Skjåk kommune skal bidra til eit berekraftig og klimavenleg jordbruk.

DETTE SKAL VI GJERE FOR Å NÅ MÅLA

Skjåk kommune skal:

- Legge til rette for å auke produksjonen av økologisk mat.
- Stimulere til matproduksjon som korn, grønsaker, frukt og bær der naturhøva ligg til rette for det.
- Fremje kunnskap som bidreg til meir klimavennlege drifts- og produksjonsmetodar i jordbruket.
- Stimulere til betre utnytting av beiteressursar i utmark.
- Vera ein pådrivar for at jordbruket nyttar seg av tilskotsordningar som bidreg til meir klima- og miljøvennleg produksjon og drift.
- Arbeide for at alle bønder får kunnskap om- og tar i bruk landbrukets klimakalkulator.
- Gjennom eigne støtteordningar og informasjonstiltak stimulere til at avfall frå landbruket, og særleg landbruksplast, blir resirkulert.
- Greie ut om moglegheitene for eit felles biogassanlegg.

TILHØYRENDE BEREKRAFTSMÅL



Klimasmart næringsliv, jordbruk og skogbruk

Skogbruk

Eit aktivt skogbruk er eit tiltak som gjev ein klar klimagevinst. Skogen bind CO₂ gjennom fotosyntesen og er ei viktig kjelde til fornybar energi, sagtømmer og fiberproduksjon. Det er difor viktig å stimulere til eit aktivt skogbruk og bruke treprodukt der det kan erstatte materiale med stort klimavtrykk. Skjåk har store skogareal, og tiltak for auka binding av CO₂ frå skog kan difor vere eit viktig bidrag for å løyse klimautfordringane.

I Skjåk vert det avverka om lag 10.000 kubikkmeter tømmer årleg, mesteparten innanfor Skjåk Allmenning. Ein stor del av sagtømmeret endar opp hjå Skjåk Trelast i Bismo. Dette gjev eit lågare klimaavtrykk på grunn av kortare avstand frå skog til industri. Varestraumen til tømmer er divergerande, noko som vil seie at ei råvare tek mange ulike baner. I tillegg til trelast vert det òg nytta som bioenergi og sagflis lokalt i Skjåk.

Det er også eit potensiale for auka avverkning i den private skogen. Skjåk kommune gjev mello anna driftstilskot til private skogeigarar som avverkar og leverer tømmer etter gjevne retningslinjer.

Norsk PEFC skogstandard er ei sertifiseringsordning for å sikre eit berekraftig skogbruk. Den nyaste versjonen av standarden tredde i kraft 1. mars 2023. Norsk PEFC skogstandard har 30 kravpunkt fordelt under fanane 'Forvaltaransvar og planlegging', 'Hogst og skogbrukstiltak' og 'Særskilte miljøverdiar'.

Kommunen si rolle er i det lokale skogbruket er å vere kontrollmyndigheit og syrgje for eit berekraftig skogbruk. Mellom anna ved å kontrollere at foryngingsplikta vert fylgt. Kommunen skal vere med på å stimulere til eit meir aktivt skogbruk gjennom bruk av NMSK-midlar og lokale tilskotsmidel.

PEFC – Program for the endorsement of forest certification

NMSK - Nærings- og miljøtilta ki skogbruket

DELMÅL 3

Skjåk kommune skal bidra til eit berekraftig og klimavenleg skogbruk.

DETTE SKAL VI GJERE FOR Å NÅ MÅLA

- Fremje berekraftig skogbruk gjennom ein forvaltningspraksis som har ei klimavenleg tilnærming.
- Vera ein pådrivar for at skogbruket nyttar seg av tilskotsordningar som bidreg til meir klima- og miljøvenleg produksjon og drift.

TILHØYRENDE
BEREKRAFTSMÅL



4

Kommunen sine ver- kemiddel i klimaarbeid- et



Kommunen sine verkemiddel i klimaarbeidet

Kommunen har viktige roller i klimaarbeidet gjennom si rolle som samfunnsutviklar, myndigheitsutøvar, tenesteytar, innkjøpar, eigar og driftar. Strategiane i klima- og miljøplanen skal etterlevast gjennom ein eller fleir av desse rollane.

- Gjennom innkjøpsmakt ved offentlege innkjøp kan kommunen bidrege betydeleg til innovasjon og klimasmarte løysingar.
- Samfunnsplanlegging og arealplanlegging etter plan- og bygningsloven er eit svært viktig, langsiktig verkemiddel i klimaarbeidet. Dette gjev kommunen ei rekkje verkemiddel for styring av utbygging, bilbruk og parkering, tilrettelegging for kollektivtransport-, gåande- og syklande, sette krav om ladestasjonar, og ivareta karbonrike areal.
- Samfunnsutviklar-rolla inneber at kommunen kan leggje til rette for medverkinsprosessar i lokalsamfunnet, bidra til nettverk og samarbeid mellom lokale aktørar og drive aktivt kommunikasjons- og koordineringsarbeid.
- Fysisk tilrettelegging gjer at innbyggjarar og næringsliv kan ta klimavennlege val i kvardagen, spesielt innan mobilitet.

Tenesteområda i kommunen har hatt ulikt fokus på klima- og miljø, og det er difor stor variasjon i kunnskap om temaet. Klima- og miljøplanen er første ledd for å skape eit felles kunnskapsgrunnlag og sette klima- og miljøarbeidet i system. Planen inkluderer ikkje alle klima- og miljøproblemstillingar kommunen møter i dagleg drift og utviklingsprosjekt, men den skal fungere som eit utgangspunkt og vera retningsgjevande for avgjersler. Regjeringa og Miljødirektoratet utarbeider stadig vegleiarar for korleis ein skal ta klimavennlege val i ulike situasjonar, og desse må brukast aktivt som eit supplement til klima- og miljøplanen.



5

Oppfølging av planen





5.0 Oppfølging av plan

OPPFØLGING AV PLANEN

Alle kommunens verksemdar har felles ansvar for å innarbeide og konkretisere relevante delar av klima- og miljøplanen i sine planar, oppgåver, budsjett og rapportering.

Kommunedirektøren er ansvarleg for å lage handlingsplan, og årleg å rapportere om status for oppfølging av klima- og miljøplanen. Rapporteringa skal inkludere vurdering av klimaeffekt på gjennomførte tiltak, framdriftsplan og vidare oppfølging av mål og tiltak. Status for oppfølging av klima- og miljøplanen skal beskrivast i kommunen si årsmelding og presenterast for kommunestyret. I politiske saker skal klima- og miljø inn som ei fast vurdering i alle saksframlegg, der dette er relevant.

Handlingsdelen skal reviderast anna kvart år og plandokumentet skal rullerast ved utgangen av planperioden i 2028. Det vil vera mogleg å vedta nye tiltak i forbindelse med den årlege budsjettprosessen.

Utarbeiding av klimarekneskap er ein del av oppfølging av planen. Klimarekneskap er eit styringsverktøy for å nå kommunens mål om å kutte i klimagassutslepp. Klimabudsjettet skal integrerast i kommunens årlege budsjett.



6.0 Oversikt over hovudmål, innsatsområde og delmål

HOVUDMÅL: SKJÅK KOMMUNE SKAL ARBEIDE FOR Å OPPNÅ NASJONALE KLIMA- OG MILJØMÅL.

3.1 Energiforsyning og energibruk i kommunale bygg

Delmål 3.1 //

DELMÅL 1

Skjåk kommune skal redusere klimagass-utslepp gjennom tilrettelegging og gjennomføring av klimavenlege utbyggingsløy-singar.

DELMÅL 2

Skjåk kommune skal auke bruken av lokal, fornybar energi. Vi skal ta i bruk framtids-retta energiløysingar og løysingar for betre effektstyring.

DELMÅL 3

Skjåk kommune byggjer for behov i fram-tida med meir fleksible løysingar og sam-bruk av areal. Ein skal vurdere rehabilitering framfor å rive og bygge nytt.

3.2 Kommunale innkjøp, forbruk og avfall

Delmål 3.2 //

DELMÅL 1

Skjåk kommune skal skal tilrettelegge for eit berekraftig forbruksmønster i eigen organisasjon og blant innbyggjarane.

DELMÅL 2

Skjåk kommune skal gjere det enklare for innbyggjarar å gjenbruke, reparere, dele og låne.

DELMÅL 3

Skjåk kommune skal redusere utslepp frå avfallshandtering og avfallsdeponi i kom-munen.

3.3 Haldningsskapande arbeid og innbyggjarinnvolvering

Delmål 3.3 //

DELMÅL 1

Skjåk kommune samarbeider med innbyggjarar, næringsliv, fylke og stat.

DELMÅL 2

Skjåk kommune har ei miljøeffektiv kommuneforvaltning.

DELMÅL 3

Skjåk kommune skal gjennomføre konkrete tiltak for å auke kompetanse og bevisstheit om klima- og miljø.

3.4 Stadutvikling, arealbruk og transport

Delmål 3.4 //

DELMÅL 1

Skjåk kommune skal legge til rette for ei klimavennleg areal- og sentrumsplanlegging som skapar korte avstandar og berekraftig sentrumsutvikling.

DELMÅL 2

Skjåk kommune legg til rette for miljøvenlege bu- og byggeformer.

DELMÅL 2

Skjåk kommune skal leggje til rette for at talet på elektriske og nullutslippebilar aukar i kommunen.

3.5 Klimasmart næringsliv, jordbruk og skogbruk

Delmål 3.5 //

DELMÅL 1

Skjåk Kommune skal stimulere til eit klimasmart næringsliv, med etablering og utvikling av grønne, klimavennlege og sirkulære bedrifter og verksemder.

DELMÅL 2

Skjåk kommune skal bidra til eit berekraftig og klimavenleg jordbruk.

DELMÅL 3

Skjåk kommune skal bidra til eit berekraftig og klimavenleg skogbruk.

Omgrepsavklaring

Klimarekneskap

Eit kommunalt klimarekneskap vil gje ei oversikt over kommunen sine samla utslepp av klimagassar både som verksemd og som geografisk eining. Med eigen verksemd meinast kommunen sin tenesteproduksjon, og klimagassutslepp frå industri, hushaldingar og andre offentlege tenester er ikkje inkludert. .

Fairtrade-kommune

Innkjøp i kommune kan bidra til å oppnå berekraftsmåla og varetaking av menneske- og arbeidstakarrettar. Fairtrade-kommune er ei utnevning som blir gitt til kommunar som engasjerer seg for rettferd og berekraftig handel og som arbeider for å auke kjennskapen til og forbruket av fairtrade-merka produkt. Utnemninga gjev kommunen rett til å bruke Fairtrade-kommune-logoen.

CO2-ekvivalent

Er ei eining som blir brukt i klimagassrekneskap. Eininga svarar til effekten ei gjeve megde CO2 har på den globale oppvarminga over ei periode på 100 år. Klimagassutsleppa våre består av fleire gassar, mellom anna CO2, metan, lystgass og fluorhaldige gassar. Ulike klimagassar verkar med ulik styrke. I utsleppsrekneskapet er alle rekna om til CO2-ekvivalentar.

Indirekte klimagassutslepp

Klimagassutslepp knytt til produksjon av for eksempel produkt som klede, mat, elektronikk, møblar og bygningsmaterial, avfallshandtering, transport/reiser – utanfor Skjåk - utgjør indirekte klimagassutslepp og er ein del av klimafor-
tavytrykket vårt.

Klimafotavtrykk

Eit klimafotavtrykk kan definerast som: «Klimagassutslepp i eit livsløpsperspektiv forårsaka av produksjon av varar og tenester konsumert av ei geografisk definert eining, uavhengig om utsleppa skjer innanfor eller utanfor geografiske systemgrenser».

Kjelde: NTNU

Lågutsleppssamfunn

Med lågutsleppssamfunn meinast eit samfunn der klimagassutsleppa, ut frå beste vitskapelege grunnlag, utsleppsutviklinga globalt og nasjonale høve, er redusert for å motverke skadelege verkingar av global oppvarming som beskrive i Parisavtalen 12. desember 2015 artikkel 2 nr. 1 bokstav a.

Kjelde: Lov om klimamål (Klimaloven), Lovdata

Nullutsleppskøyretøy

Køyretøy som berre brukar elektrisitet eller brenselceller (hydrogen) til framdrift. Hydrogenet må vera produsert via elektrolyse ("grøn" hydrogen) eller med karbonfangst- og lagring ("blå" hydrogen) for å reknast som nullutslepp. Kilde: Miljødirektoratet

Fornybare og ikkje-fornybare ressursar

Det blir skilt mellom fornybar energi/ressursar og ikkje-fornybar energi/ressursar. Kol, olje, gass og metall er eksempel på ikkje-fornybare ressursar. Energi som blir produsert frå fossile råvarer som kol, olje eller gass blir omtala som ikkje-fornybar energi.

Fornybare ressursar er for eksempel vatn, vind, solljøs, tre, plantar, dyr. Energi som vasskraft, vindkraft eller solceller blir rekna som fornybar energi. .

Sirkulære bygg

FutureBuilt har utarbeidd kriteriar for sirkulære bygg. Eit sirkulært bygg skal leggje til rette for ressursutnytting på høgast mogleg nivå, og bestå av minst 50 prosent ombrukte og ombrukbare komponentar.

Sirkulær økonomi

Sirkulær økonomi er ein økonomi som bidreg til at ressursar blir i økonomien lengst mogleg, også etter at eit produkt ikkje lenger blir brukt til sitt opprinnelege formål. Sirkulær økonomi inneber prosessar og produkt som beheld ressursar og materiale i kretsløp, frå design og produksjon til bruk og avhending. Effektiv ressursbruk blir ivareteke gjennom heile livsløpet til produktet, inklusivt å sikre ei avfallshandtering som attendefører produktet som råvare til industrien.

- Avfall blir sett på som ei råvare og produkt blir skapt slik at dei enkelt kan resirkulerast.
- Forretningsmodellar som fokuserer på økosystem og sirkulære kretsløp i staden for lineære prosessar. Produksjons- og forbrukssystem som skapar eit så lite tap som mogleg.

Kjelde: NTNU

Klimanøytral

Klimanøytralitet inneber at det ikkje blir slept ut meir klimagass i atmosfæren enn det ein greier å fange opp eller fjerne. For produkt og teneste/verksemdar som blir omtala som klimanøytrale betyr det at utslepp som ikkje kan reduserast ved produksjon eller drift, må kompensast gjennom kjøp av klima-kvoter.

Forbrukertilsynet har utarbeidd krav til klimanøytrale produkt og tenester:

- Klimarekneskap er utarbeidd etter GHG-protokollen og godkjent eksternt
- Klimaplanar der mål og tiltak for å redusere klimagassutslepp er bestemt og godkjent eksternt
- Klima-kvoter blir kjøpt inn for å kompensere for utslepp.

Klimanøytral kommunedrift betyr at kommunen har utarbeidd klimaregnskap etter GHG-standard og har fastsett målsettingar for reduksjon av klimagassutslepp. For å kompensere for egne utslepp blir FN-godkjente klima kvoter kjøpt inn.

Biogass og avansert biodrivstoff blir rekna som klimanøytrale. Køyretøy som nyttar klimanøytralt drivstoff bidreg ikkje til nye utslepp av klimagassar i atmosfæren ved bruk, fordi råvarene i drivstoffet er fornybare.

Nullutsleppsområde

Eit nullutsleppsområde har som målsetting å redusere direkte og indirekte utslepp av klimagassar mot null innan sitt livsløp eller analyseperiode. Eit nullutsleppsområde bør ha fokus på følgjande sju kategorier: klimagassutslepp, energi, effekt, mobilitet, økonomi, stadskvalitetar og innovasjon.

Svanemerka produkt, tenester og bygg
Svanemerket er det offisielle miljømerket i Noreg oppretta av myndighetene med utgangspunkt i Brundtlandkommisjonens rapport om berekraftig utvikling. Målet er å gjere det enklare for forbrukarar og innkjøparar å ta dei rette miljøvala. Berekraft/råvareutvinning, etikk, lokal forureinsing, kjemikaliar, helse, energiforbruk, klimagassutslepp, kvalitet og gjenvinnbarheit er noko av det som blir vurdert for produkter og tenester i eit livssyklusperspektiv – frå råvare til produksjon, bruk og ombruk. Svanemerket sertifiserar forbrukerprodukter som møbler, reingjeringsmiddel, kosmetikk, klede og elektronikk, men også bygningsmaterie-ll, bustadar, investeringsfond, reingjeringsstjenester og drivstoff. Kun dei beste produktane og tenestene i markedet vil klare dei strenge krava til Svanemerket. Det gjer det enkelt for innkjøparar å gjere trygge og gode miljø- og klimaval.

Ombruk

Ombruk betyr å bruke gjenstandar/komponentar/bygningsmaterial om att. Omgrepet blir brukt om ting/produkt som har vorte til overs eller unødvendig, og blir brukt på nytt i staden for å bli kasta, òg omtala som gjenbruk. Gjenstandar/produkt som ikkje kan reparerast eller brukast på nytt, kan kjeldesortrast slik at komponentane kan materialgjenvinnast.

Materialgjenvinning

Utnytting av avfall slik at materialet blir heilt eller delvis teke vare på. Avfallet kan brukast direkte som råstoff for produksjon av tilsvarande produkt eller til andre typar produkt (ressursane i produkta blir resirkulert). God kjeldesortering er viktig for betre utnytting av råvarene i avfall.

Kilde: NTNU

Berekraftig reisemål:

Berekraftig reisemål er reiselivet sitt verktøy for ei berekraftig utvikling, og som omfattar indikatorar innan klima, energi og miljø. Ordninga "Merket for berekraftig reisemål" er utvikla som eit styringssystem for å systematisere arbeidet med berekraft på norske reisemål.



Skjåk kommune